

**INSTRUKCJA MONTAŻU:**

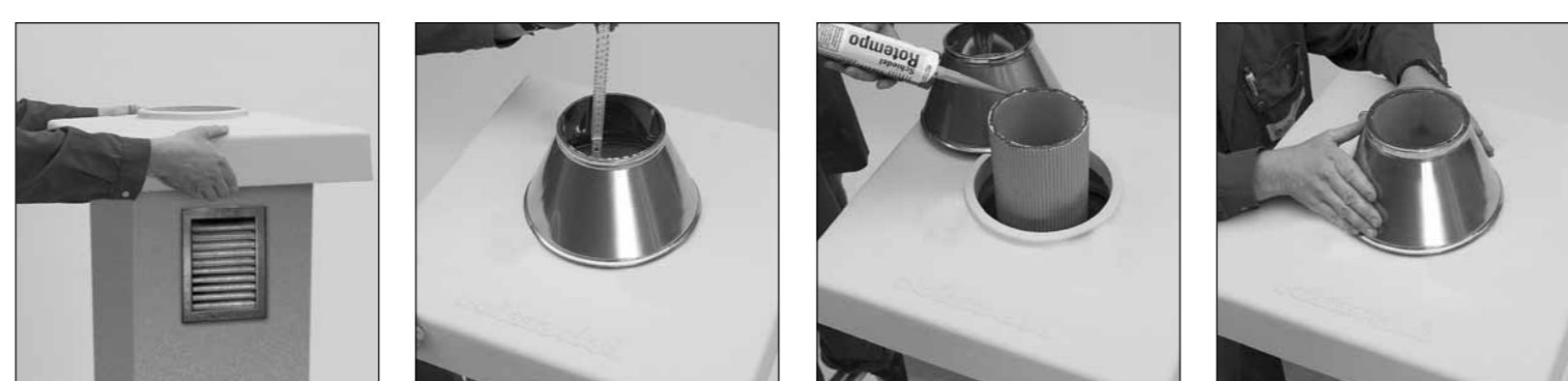
# Schiedel AVANT

## wersja ECONOMIC

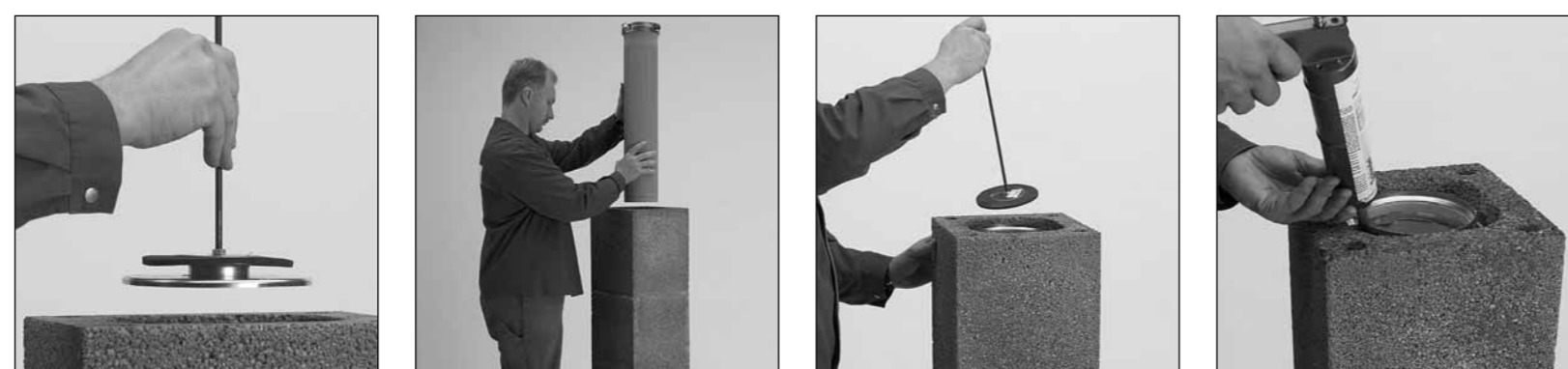
## do kotłów kondensacyjnych i niskotemperaturowych

Inteligentny system kominowy dla techniki kondensacyjnej

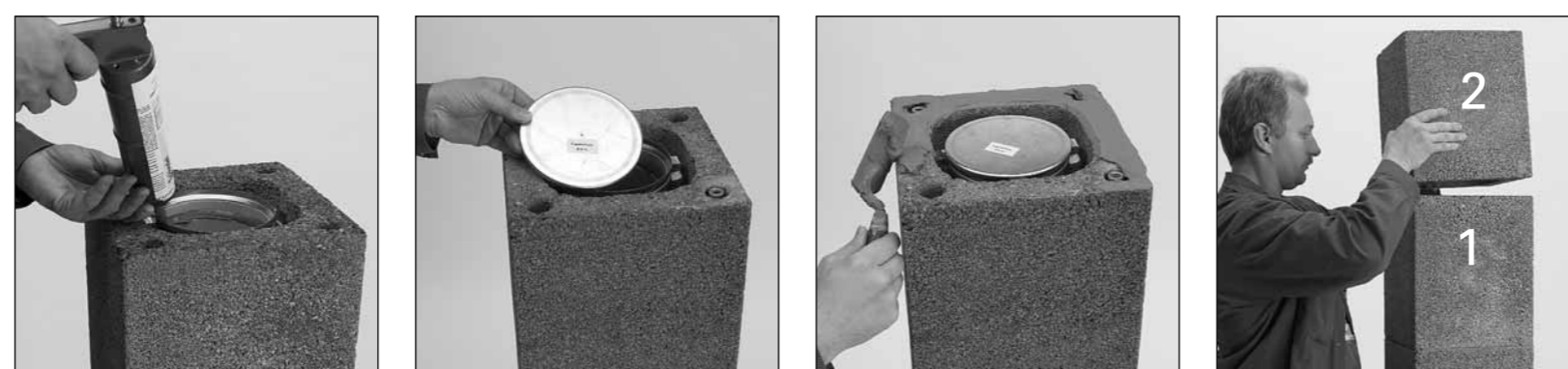
**Schiedel AVANT jest systemem odprowadzania spalin do zastosowania w budownictwie jednorodzinnym. System ten został stworzony w oparciu o najnowsze osiągnięcia technologiczne.**

**5. Zakończenie czapy kominowej**


- 5.1 W ostatnim pustaku wyciąć dwa otwory o wymiarach 160 x 210 mm.
- 5.2 Przyłożyć stożek wylotu spalin i odmierzyć brakującą długość rury.
- 5.3 Osadzić rurę ceramiczną i na jej górną krawędź nałożyć masę ROTEMPO.
- 5.4 Nałożyć stożek opierając go ściśle na górnej krawędzi rury (masą ROTEMPO uszczelnia połączenie stożka z rurą).

**4. Standardowy przebieg montażu**


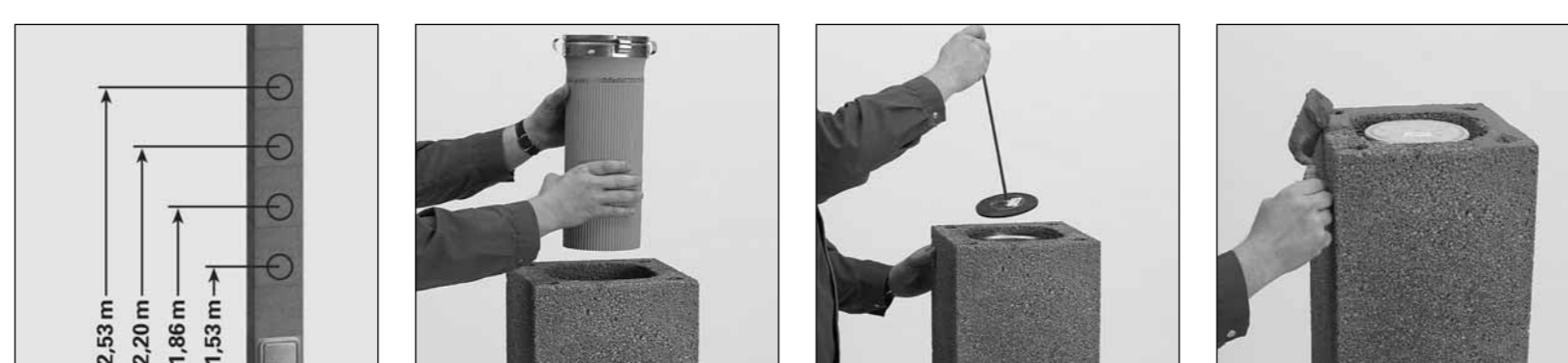
- 4.5 Pokrywą zabezpieczającą wyjąć przy pomocy magnetycznej końcówki przyrządu do wygładzania fug.
- 4.6 Osadzić rurę ceramiczną.
- 4.7 Połączenie dwóch rur wyrównać za pomocą przyrządu do wygładzania fug.
- 4.8 Na górną krawędź rury nałożyć masę ROTEMPO. Czynnici powtarzać do etapu nałożenia czapy kominowej.



- 4.1 Górną krawędź rury ceramicznej (kielich) wypełnić grubą warstwą masy ROTEMPO.
- 4.2 Rurę przykryć pokrywą zabezpieczającą...
- 4.3 ...nanieść cienką warstwę zaprawy...
- 4.4 ...ulożyć kolejne dwa pustaki.

**3. Montaż przyłącza spalin**


- 3.5 W kolejnym pustaku odrysować otwór...
- 3.6 ...a następnie wyciąć go za pomocą szlifarki kątowej.
- 3.7 Pustak z wyciętym otworem, ułożyć na zaprawie montażowej.
- 3.8 Osadzić rurę przyłącza spalin RA.



- 3.1 Możliwe wysokości przyłączenia.
- 3.2 Na krawędź rury nałożyć masę ROTEMPO i osadzić rurę ceramiczną.
- 3.3 Połączenie dwóch rur wyrównać za pomocą przyrządu do wygładzania fug.
- 3.4 Nałożyć masę ROTEMPO, rurę przykryć pokrywą zabezpieczającą, nanieść cienką warstwę zaprawy.

**2. Montaż środkowej części kominu**


- 2.1 Na górną krawędź rury nałożyć masę ROTEMPO oraz zabezpieczyć ją pokrywą...
- 2.2 ...nanieść cienką warstwę zaprawy...
- 2.3 ...osadzić kolejne dwa pustaki.
- 2.4 Pokrywą zabezpieczającą wyjąć przy pomocy magnetycznej końcówki przyrządu do wygładzania fug.

**1. Wykonanie stopy kominu**


- 1.5 W następnym pustaku wyciąć otwór rewizyjny o szerokości 19 cm pod drzwiczki wyczystkowe.
- 1.6 Pustak z wyciętym otworem osadzić na pokrytej zaprawą, betonowej płycie...
- 1.7 ...ulożyć następny pustak.
- 1.8 Trójnik wyczystkowy z węzłem syfonu osadzić na podstawie betonowej i dokładnie wyypośredkować.



- 1.1 Na fundamencie położyć warstwę izolacji przeciwwilgociowej. Na tak przygotowanej powierzchni ułożyć na zaprawie cementowo-wapiennej pierwszy pustak.
- 1.2 W drugim pustaku odrysować otwór (14 x 11 cm), a następnie wyciąć go za pomocą szlifarki kątowej.
- 1.3 Pustak z wyciętym otworem osadzić na cienkiej warstwie zaprawy montażowej.
- 1.4 Osadzić betonową podstawę.

**Podstawowe informacje wykonawcze**

- Montaż kominu powinien odbyć się na wcześniej przygotowanym fundamencie.
- Pustaki zewnętrzne należy osadzać na cienkowarstwowej zaprawie cementowo-wapiennej lub zaprawie montażowej Schiedel.
- Zbiornik na kondensat należy połączyć z kanalizacją.
- Istnieje możliwość zakupu i montażu neutralizatora kondensatu.
- Komin po wybudowaniu należy odfinansować.

**WAŻNE!**

- Rury ceramiczne należy łączyć jedynie specjalną masą ROTEMPO; masę należy nakładać na górną krawędź rury po jej uprzednim oczyszczeniu z brudu i kurzu.
- Rury posiadają zamontowane fabrycznie pierścienie dystansowe.
- W przypadku trójników pierścienie dystansowe dostarczane są oddzielnie co pozwala na dobranie wysokości przyłącza spalin i wyczystki na jednej z dwóch wybranych wysokości (16,5 lub 49,5 cm od podstawy trójnika).
- W przypadku przerw w montażu kominu, należy zabezpieczyć jego wnętrze przed zamknięciem.
- W celu zabezpieczenia kominu przed zanieczyszczeniem zaprawą montażową, rurę ceramiczną osłonić pokrywą zabezpieczającą. Po ułożeniu kolejnych dwóch pustaków, pokrywą zabezpieczającą wyjąć przy pomocy magnetycznej końcówki.

**Zabezpieczenie statyczne**

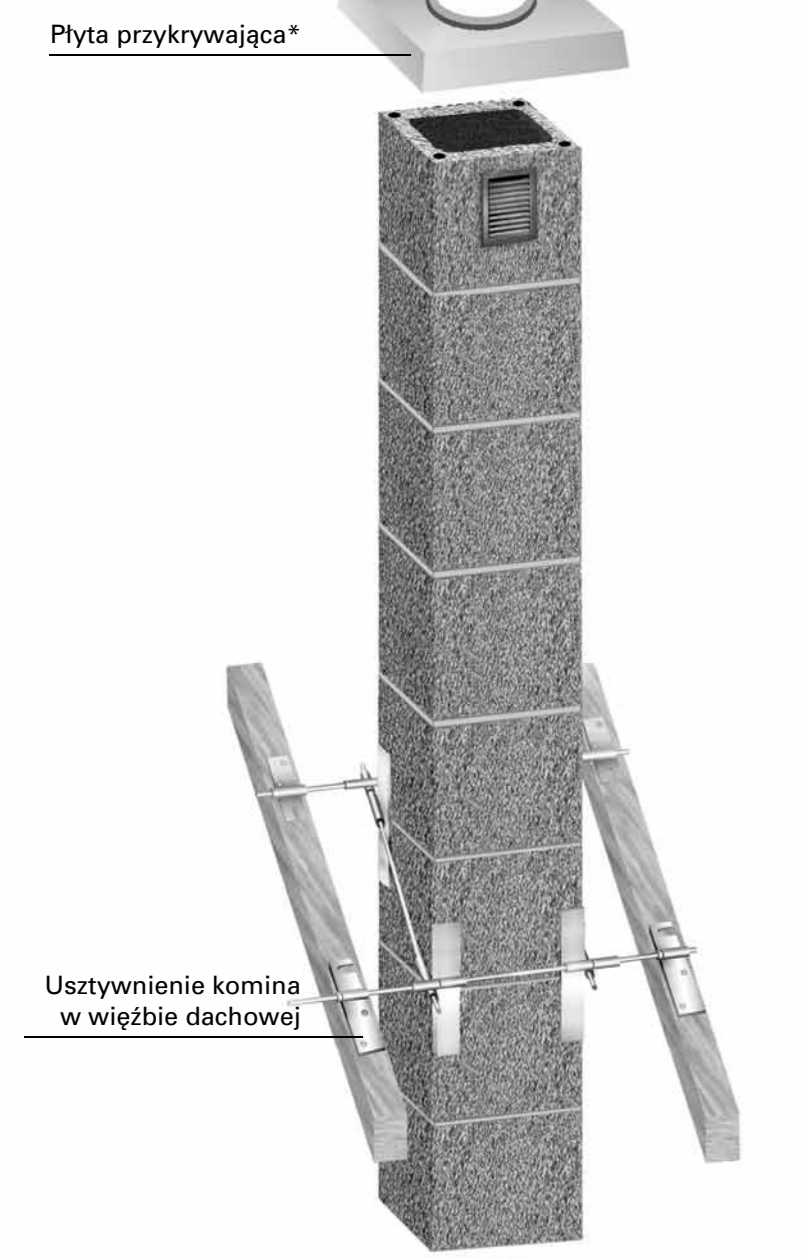
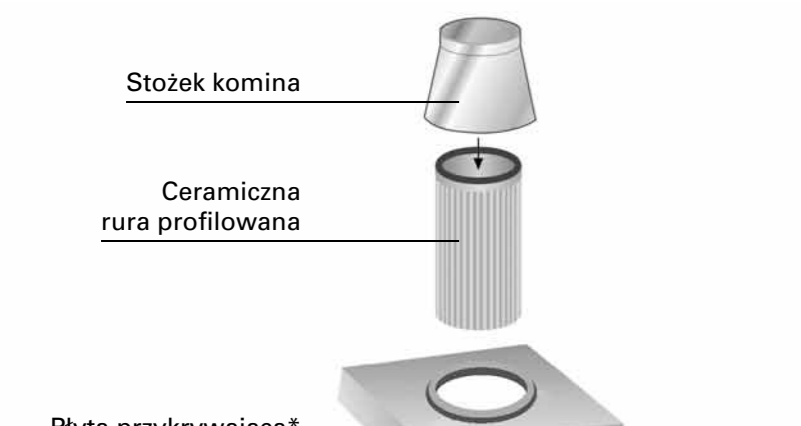
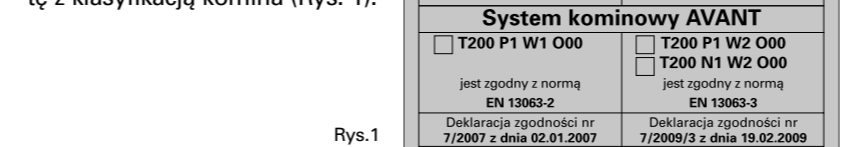
W przypadku wysokości kominu przekraczającej wielkość dopuszczalną należy zastosować dodatkowe usztywnienie przy pomocy zestawu zbrojenia Schiedel. Pręty montujemy w kanałach zbrojeniowych pustaka zewnętrznego i zalewamy zaprawą cementową. Dla zapewnienia sztywności przejścia dachowego, a jednocześnie oddzielenia kominu od konstrukcji dachu, możemy zastosować systemowe uchwyty kominowe. Wzmocnienie to możemy wykonać również poprzez wybetonowanie pola między krokiewiami.

po wykonaniu montażu kominu prosimy o przekazanie tej instrukcji instalatorowi C.O.!

**Uwagi dla instalatora**

Podczas podłączania czopucha do kominu należy zwrócić uwagę na współosiowość przewodu powietrzno-spalinowego i elementu podłączeniowego. W przypadku pracy kominu we współpracy należy zdemontować uszczelnienie zewnętrzne, umożliwiając w ten sposób przewietrzanie kominu.

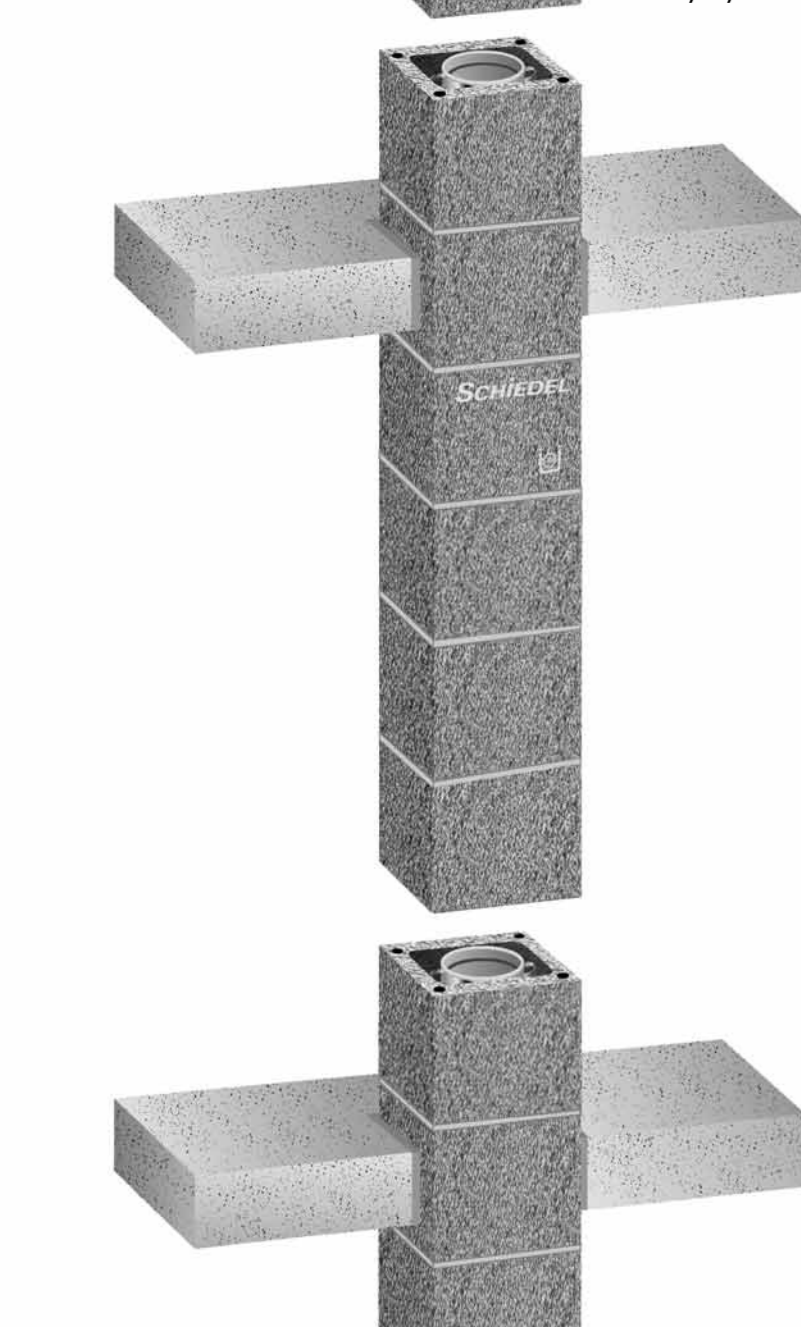
Po wybudowaniu kominu nakleć na drzwiczki wyczystkowe etykiety z klasyfikacją kominu (Rys. 1).



Tylko w razie potrzeby! Montaż górnych drzwiczek wyczystkowych należy uzgodnić z mistrzem kominiańskim

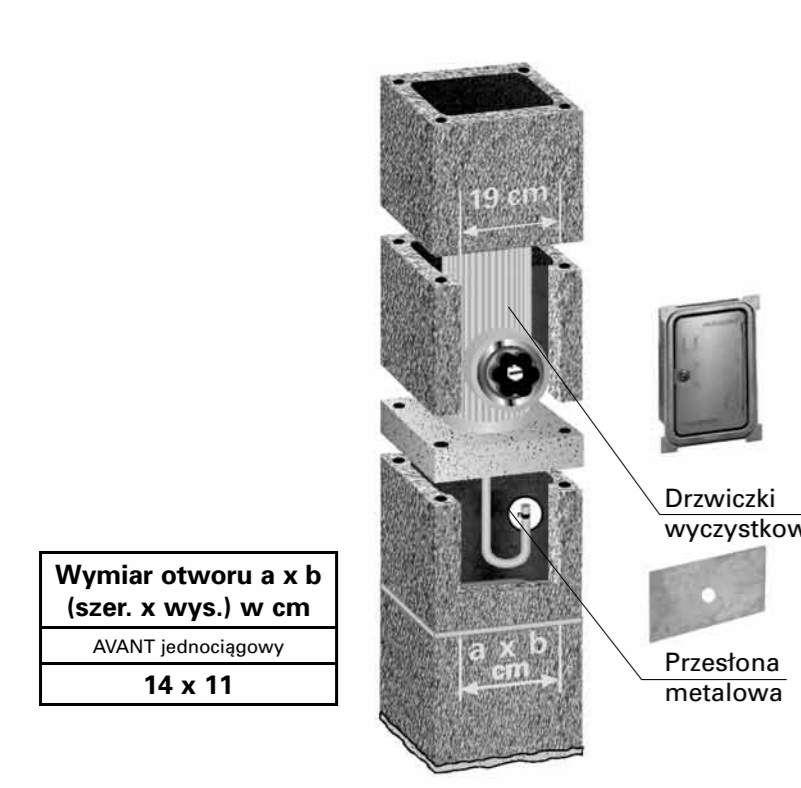
Zaślepka rewizyjna

Drzwiczki wyczystkowe



Wysokość przyłącza spalin ustalić z instalatorem

16 cm



Wymiar otworu a x b (szer. x wys.) w cm

AVANT jednoczynny
14 x 11

\* Prefabrykowana płyta przykrywająca nie występuje w ofercie Avanta ECONOMIC. Płytę należy wykonać zgodnie z punktem 5 lub dodatkowo zamówić.

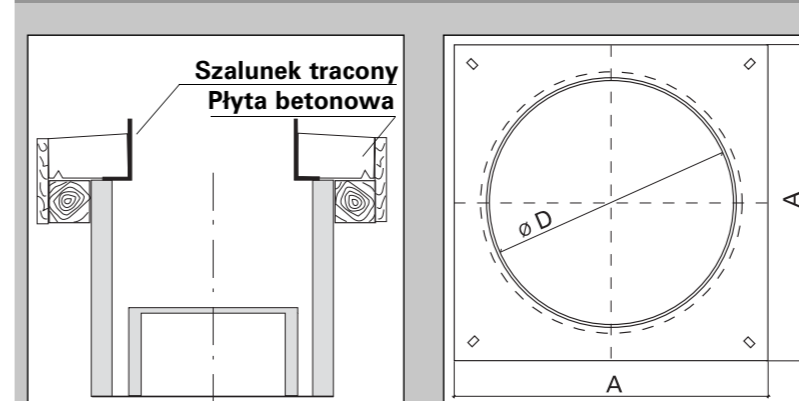
**Uwagi ogólne**

- Schiedel AVANT jest kominem służącym do odprowadzania spalin z kotłów niskotemperaturowych i kondensacyjnych, gazowych i olejowych, w których temperatura spalin nie przekracza 200 °C.
- System posiada uniwersalny tryb pracy tzn. tradycyjny lub powietrzno-spalinowy.
- Wykonanie montażu z należytą starannością zagwarantuje Państwu nienaganną funkcjonalność i długi okres użytkowania systemu kominowego.
- Montaż należy wykonywać zgodnie z instrukcją montażu oraz polskimi normami i zasadami BHP.
- Oferta kominu AVANT w wersji ECONOMIC nie zawiera płyty przykrywającej oraz pakietu drzwiczek wyczystkowych z osłoną. System ten umożliwia doprowadzenie powietrza do spalania poprzez dwie kratki nawiewne montowane pod płytą przykrywającą wykonaną na miejscu budowy. Kratki te dostarczane są w komplecie kominu.

Komin AVANT to kompletne i uniwersalne rozwiązanie umożliwiające wymianę kotła grzewczego w przyszłości bez dodatkowych kosztów związanych np. z montażem wkładu stalowego

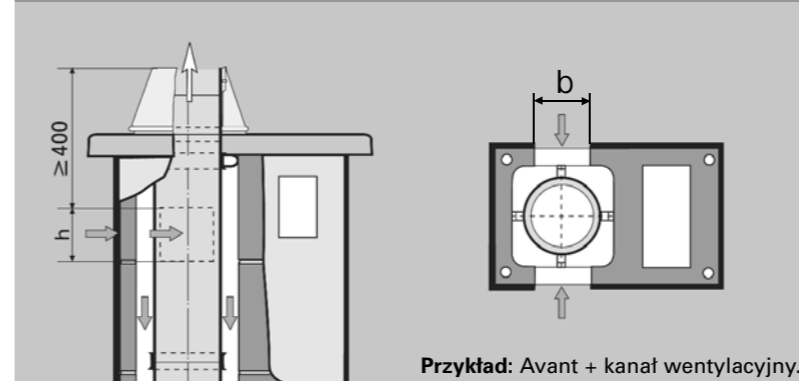
**Informacje niezbędne do rozpoczęcia montażu**

- Przed rozpoczęciem montażu musimy określić umiejscowienie drzwiczek wyczystkowych oraz wysokość osi przyłącza trójnika spalinowego. Jeśli z projektu wynika konieczność zastosowania dodatkowej (górnej) wyczystki kominowej zalecamy uzgodnienie jej z Rejonowym Mistrzem Kominiańskim.
- W przypadku kominów z dodatkowym kanałem wentylacyjnym, należy ustalić wysokość otworu wylotowego w pomieszczeniu.
- W celu statycznego wzmocnienia wolnostojącej części kominu powyżej dachu, można w razie potrzeby zastosować dodatkowe usztywnienie kominu przętami wprowadzanymi do otworów w narozach pustaka kominowego.

**5. Sposób samodzielnego wykonania płyty przykrywającej na budowie**


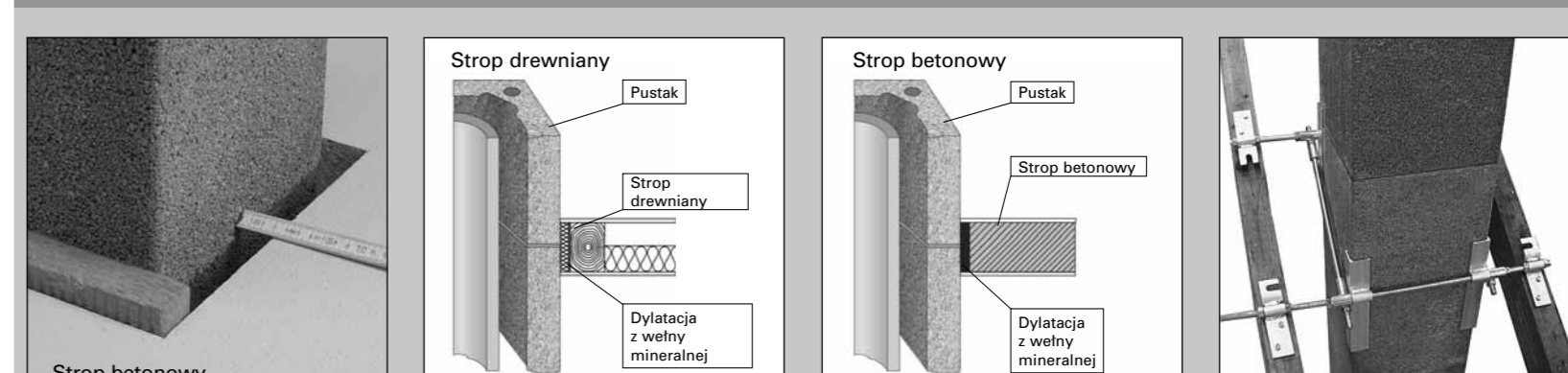
Srednica kominu [mm]	Ø D [mm] ±1	A [mm] ±2
120	212	270

Szalunek tracony ułożyć w ostatnim pustaku. Po odpowiednim jego wycyntonowaniu należy wykonać szalunek zewnętrzny, ułożyć odpowiednio zbrojenie i wylać beton o klasie min C 20/25. Maksymalna wysokość wylewanej płyty nie może przekraczać poziomu linii na szalunku traconym. Po związaniu betonu rozebrać szalunek zewnętrzny, osadzić ostatnią rurę ceramiczną na kucie kwasoodpornym i na jej wystający odcinek nałożyć stalowy stożek kominu.

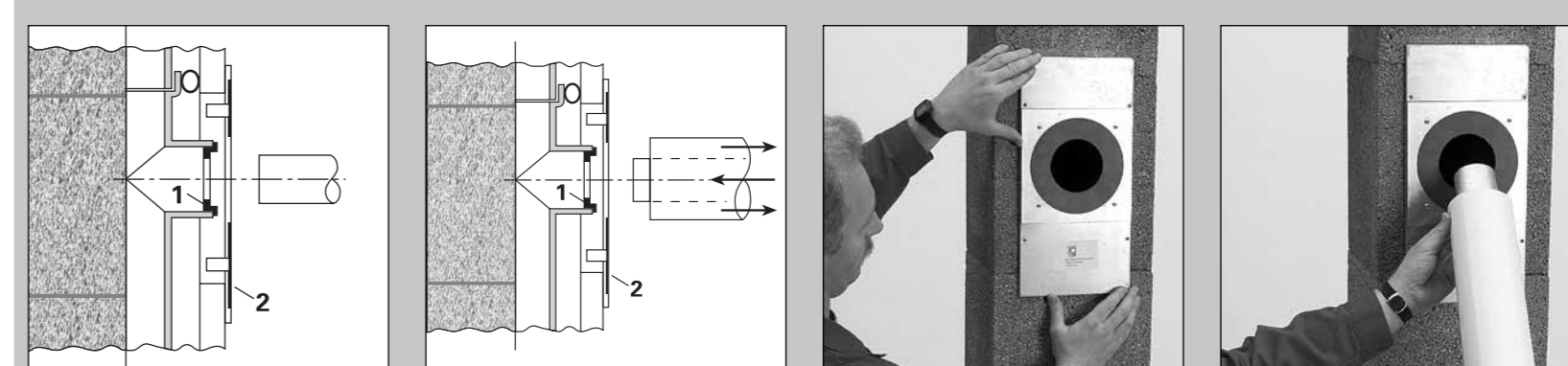
**4. Doprowadzenie powietrza do spalania**


Wymiary otworów		
Srednica Ø cm	b	h
12	150	210

W przypadku zastosowania betonowej płyty przykrywającej wylewanej bezpośrednio na budowie dopływ powietrza do kotła należy zapewnić poprzez otwory wykonane w ostatnim pustaku kominowym pod płytą przykrywającą – patrz przykład. Podobna zasada obowiązuje w przypadku wykonania obmurówki z cegły klinkierowej.

**3. Przejście przez stropy i dach**


- 3.a Otwór przejścia stropowego i dachowego musi być ze wszystkich stron większy od wymiaru zewnętrznego pustaka o min. 2-3 cm. Wolną przestrzeń wypełnić wełną mineralną.
- 3.b Przejście kominu przez strop drewniany.
- 3.c Przejście kominu przez strop betonowy.
- 3.d Alternatywne wykonanie przejścia kominowego przez konstrukcję dachu. Montaż uchwyty kominowego Schiedel.

**2. Podłączenie urządzenia grzewczego**


- 2.a 1 - Uszczelka przewodu spalinowego 2 - Maskownica metalowa dokołu powietrza
- 2.b 1 - Uszczelka przewodu spalinowego 2 - Maskownica metalowa dokołu powietrza
- 2.c Osadzić maskownicę metalową.
- 2.d Montaż koncentrycznej rury powietrzno-spalinowej w trybie przeciwpądu.

**1. Połączenie węża syfonu z końcówką odpływu**


- 1.a Drzwiczki wyczystkowe z osłoną umieścić w otworach (p. 1.5 - 1.8). Drzwiczki przybić gwóźdźmi do pustaka.
- 1.b Osadzić zaślepkę rewizyjną.
- 1.c Wąż syfonu wyprowadzić przez otwór przesłony metalowej
- 1.d Zdjąć zacisk.

**Elementy wyposażenia kominu AVANT ø 12 w wersji ECONOMIC**

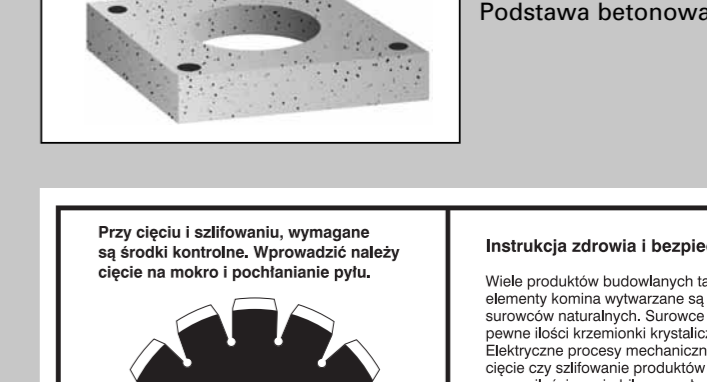
**Pakiet podstawowy AVANT.**

- Zawartość:
  - Masa ROTEMPO
  - Pistolet do masy ROTEMPO
  - Maskownica metalowa
  - Zaślepka rewizyjna
  - Przyrząd do wygładzania spoin
  - Pokrywa zabezpieczająca
  - Stożek kominu
  - Instrukcja montażu

**Pakiet montażowy AVANT ECONOMIC.**

- Zawartość:
  - Drzwiczki wyczystkowe
  - Przesłona
  - Szalunek tracony
  - Kratka nawiewna (2 szt.)
  - Szalון
  - Instrukcja montażu
  - Naklejka na drzwiczki wyczystkowe

**AVANT. Pakiet wyczystkowy PA**

**AVANT. Podstawa betonowa**

**AVANT. Pakiet przyłącza spalin RA**

**Przy cięciu i szlifowaniu, wymagane są środki kontrolne. Wprowadzić należy cięcie na mokro i pochlapanie pyłu.**

- Instrukcja zdrowia i bezpieczeństwa
- Wiele produktów budowlanych takich jak elementy kominu wywołujące są przy użyciu szkodliwe dla zdrowia. Stosując się do instrukcji producenta należy stosować środki ochrony indywidualnej: maskę, okulary, rękawice i odzież ochronną.
- Ważne środki ochrony:
  - Przed rozpoczęciem pracy należy wykonać badania i pomiary.
  - Pracując należy stosować środki ochrony indywidualnej: maskę, okulary, rękawice i odzież ochronną.
  - Ważne środki ochrony:
    - Przed rozpoczęciem pracy należy wykonać badania i pomiary.
    - Pracując należy stosować środki ochrony indywidualnej: maskę, okulary, rękawice i odzież ochronną.

Tam, gdzie narazenie na pył jest wysokie (długotrwałe, prowadzi to może do choroby plus) należy stosować środki ochrony indywidualnej: maskę, okulary, rękawice i odzież ochronną.

Ważne środki ochrony:
 

- Przed rozpoczęciem pracy należy wykonać badania i pomiary.
- Pracując należy stosować środki ochrony indywidualnej: maskę, okulary, rękawice i odzież ochronną.

www.schiedel.pl

Schiedel Sp. z o.o. Centrala ul. Wschodnia 24, 45-449 Opole tel. (077) 455 59 49, fax (077) 455 59 47 Dział sprzedaży: tel. (077) 456 83 10, fax (077) 456 93 49 Dział techniczny: tel. (077) 456 83 11, fax (056) 674 48 21

Schiedel Sp. z o.o. Biuro Handlowe Południe Zakład II, ul. Małgorzatowo 3c 87-162 Lubisz Dąbny Dział sprzedaży: tel. (056) 674 48 20, fax (056) 674 48 21 Dział techniczny: tel. (056) 674 48 25

