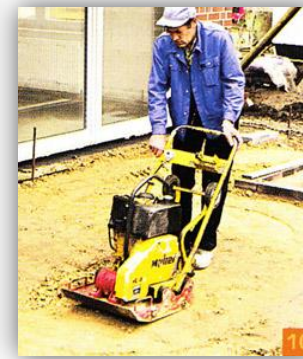
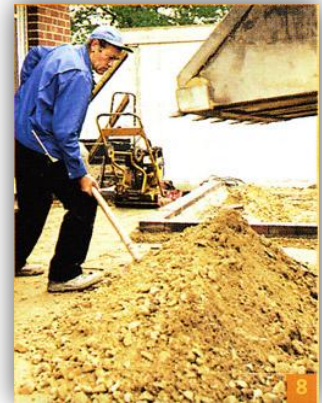
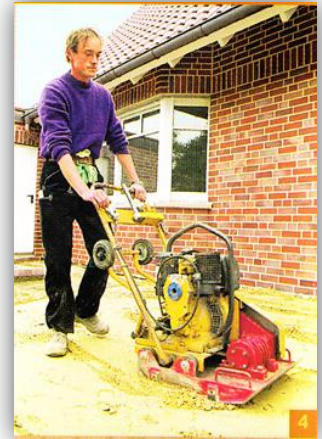
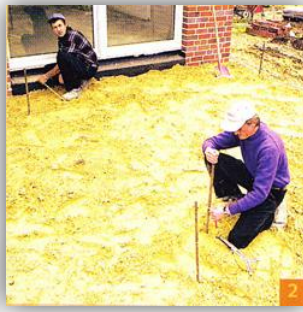
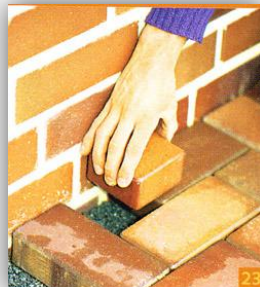


Ogólny przebieg brukowania





Solidnie wykonane prace pod warstwą bruku klinkierowego stanowiąc będą o trwałości nawierzchni, dlatego muszą być stabilne i mieć zdolność przepuszczania wody na całej powierzchni, odpowiednio do zakładanych obciążeń. Warstwy podbudowy pod bruk klinkierowy zagęszczane są osobno a ich struktura i grubość zależą od zakładanych obciążeń (mrozu i natężenia ruchu).

Przy wszystkich brukach klinkierowych, które nie mają wyraźnie zaznaczonej powierzchni użytkowej, można wybrać między ułożeniem płaskim a ułożeniem na sztorc. Bruk ułożony na sztorc jest niesamowicie odporny na obciążenia.

Uwaga w żadnej z warstw nie należy stosować cementu!!!

Podłoże pod bruk klinkierowy musi być stabilne i pozbawione warstwy próchniczej. Podłoże, po wyrównaniu i ubiciu stanowi warstwę gruboziarnistą. Podosypka powinna mieć grubość około 3 cm, warstwa nośna min. 10 cm

Pierwszym etapem jest usypanie warstwy nośnej. Jej zadaniem jest rozłożenie ciężaru bruku w taki sposób, aby został on równo przyjęty przez warstwy leżące poniżej. Warstwa ta musi przepuszczać i odprowadzać wnikającą między kostki brukowe wodę. Warstwę nośną usypuje się przeważnie z mieszanki minerałów i ubija warstwowo z **uwzględnieniem spadku 1,5%-2%**.

Po usypaniu pierwszej części warstwy nośnej należy odmierzyć pochylenie za pomocą poziomicy i łąty a następnie oznaczyć spadek za pomocą sznurków (rys.2). Każdą kolejną warstwę należy ubić za pomocą zagęszczarki (rys.4). Nakładanie kolejnych części warstwy nośnej następuje zgodnie z nachyleniem sznurka (rys.5).

Następnym etapem jest przygotowanie obramowania bocznego, którego zadaniem jest zapobieganie przesuwania się bruku klinkierowego podczas układania i późniejszego jego użytkowania. Kostki tworzące krawędź układa się na zaprawę cementową i umacnia od zewnątrz warstwą zaprawy. Aby podczas brukowania uniknąć ciągłego przycinania klinkieru należy ustalić odległość między krawędzią a ścianą budynku, poprzez ułożenie rzędu klinkieru z 3mm-5mm fugą. Wysokość na jaką wystaje bruk ponad warstwę nośną wylicza się dodając do grubości kruszywa około 3 cm wybraną grubość klinkieru.

Poziom zaprawę należy odpowiednio dostosować do powierzchni warstwy nośnej zachowując wcześniejszy spadek 1,5%-2%. Na rys.6 widać układanie klinkieru w celu ustalenia odstępu między krawędzią tarasu a ścianą domu. Na rys. 7 pokazany jest sposób spoinowania. Po spoinowaniu należy uformować zewnętrzną warstwę podtrzymującą bruk od zsunęcia się pod wpływem użytkowania. Po kolejnym utwardzeniu na rys. 11 widać gotowanie obramowanie boczne z ubitą warstwą nośną.

Następnym krokiem jest przygotowanie podsypki w miejscu wcześniej przygotowanym z obramowaniem bocznym. Podsypka składa się z mialu kamiennego o grubości ziaren do 5 mm. Grubość podsypki powinna wynosić około 3 cm. Trzeba zwrócić uwagę na to by warstwa podsypki była umieszczona na tyle głęboko, aby ułożony na niej klinkier wystawał nieznacznie nad obramowanie, po to aby woda w trakcie opadu swobodnie spływała np. do ogrodu. Na rys. 12 i 13 widać naniesienie mialu kamiennego na podsypkę i jego równomierne rozprowadzenie.

Następnie trzeba odmierzyć prowadnice poziomującą (rys.14) w celu rozprowadzenia podsypki pod właściwym kątem i ubić podsypkę za pomocą ubijarki wibrującej (rys.15). Po kontroli wysokości podsypki (rys.16-18) na rys. 19 widać końcowy efekt.

Ostatnim etapem jest układanie bruku klinkierowego na wykonanych wcześniej warstwach. Bruk klinkierowy najlepiej układać z kilku różnych palet na raz, ponieważ wtedy uzyskuje się najlepszą gamę kolorystyczną. W każdej palecie barwa bruku może być nieco inna dlatego lepiej, aby przestrzeń nie odróżniała się partiami, a stanowiła zgraną całość. Układanie kostki należy rozpocząć przy umocnionym brzegu bądź ścianie budynku. Po ułożeniu kilku rzędów należy rozprowadzić sznurki, według których będziemy układać bruk rys.20-21. Co kilka rzędów za pomocą łąty należy sprawdzić czy kostka jest układana w sposób prawidłowy (rys.22). Szerokość szczelin pomiędzy brukiem powinna wynosić 3-5mm. Na rys 23 i 25 widać jak dostosować jak użyć i pociąć za pomocą przycinarki lub piły diamentowej(rys.26) bruk klinkierowy. Następnie trzeba wmieść mial kamienny w szczeliny (rys.28) i zaszlamować je za pomocą węża z woda (rys.29). Ostatnim etapem jest ubicie wybrukowanej powierzchni za pomocą zagęszczarki z gumową nasadką zachowując kierunek od krawędzi tarasu do środka.